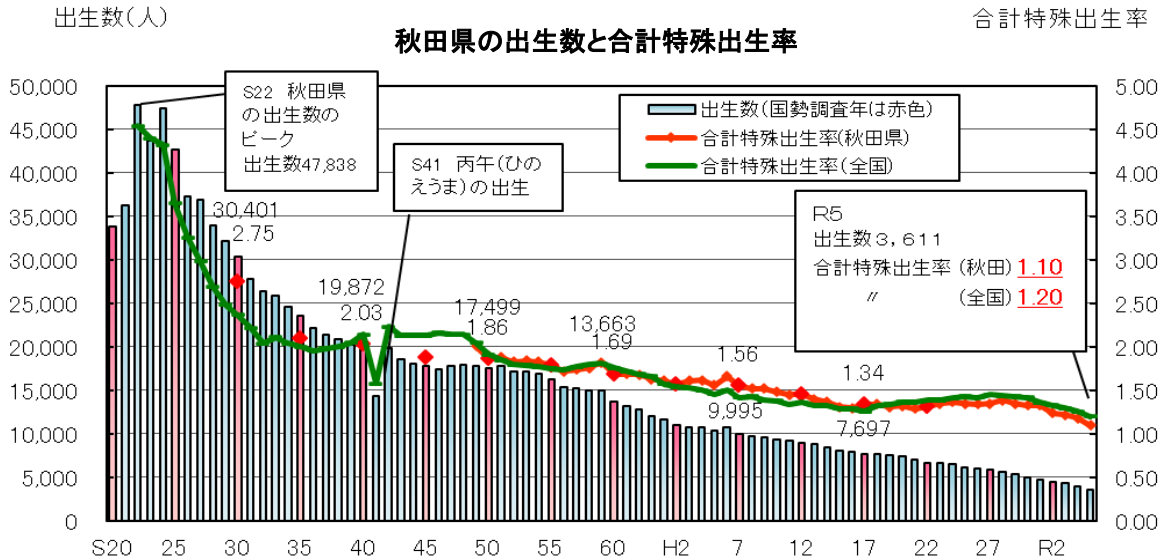


1. 出生・婚姻等の動向

(1) 出生数・合計特殊出生率

秋田県の出生数は、戦後の第1次ベビーブーム期(昭和22～24年)の約4万8千人をピークに減少が続き、令和5年には3,611人まで減少しています。また、合計特殊出生率(一人の女性が生涯に生む子どもの数を示す指標)は横ばい傾向にありましたが、令和5年は1.10と低下しました。



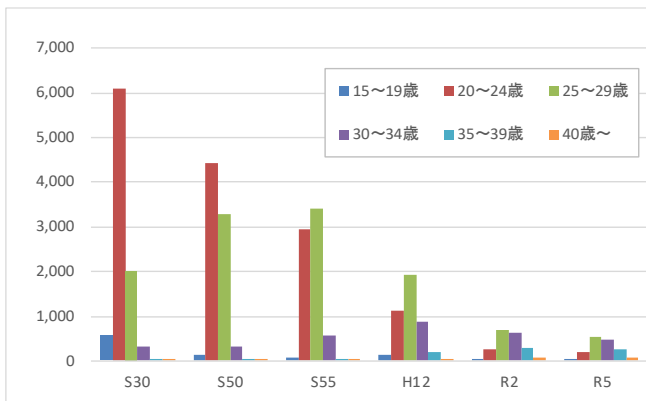
■最近10年間の出生数、合計特殊出生率

	H26	H27	H28	H29	H30	R1	R2	R3	R4	R5
出生数(人)	5,998	5,861	5,666	5,396	5,040	4,696	4,499	4,335	3,992	3,611
(対前年増減)	-179	-137	-195	-270	-356	-344	-197	-164	-343	-381
合計特殊出生率	1.34	1.35	1.39	1.35	1.33	1.33	1.24	1.22	1.18	1.10

(厚生労働省 人口動態統計)

(2) 第1子を生んだ母の年齢別出生数

母親が最初の子ども(第1子)を生んだときの年齢を年(時代)ごとに比較すると、昭和30年では20～24歳で生んだ第1子の数が最も大きい割合を占めていましたが、昭和55年には25～29歳で生んだ第1子の数が最も多くなりました。令和5年には、25～29歳と30～34歳で生んだ第1子の数の差は縮小しており、それぞれの年齢ごとに生む第1子の数も少なくなっています。



母の年齢別出生数(第1子)

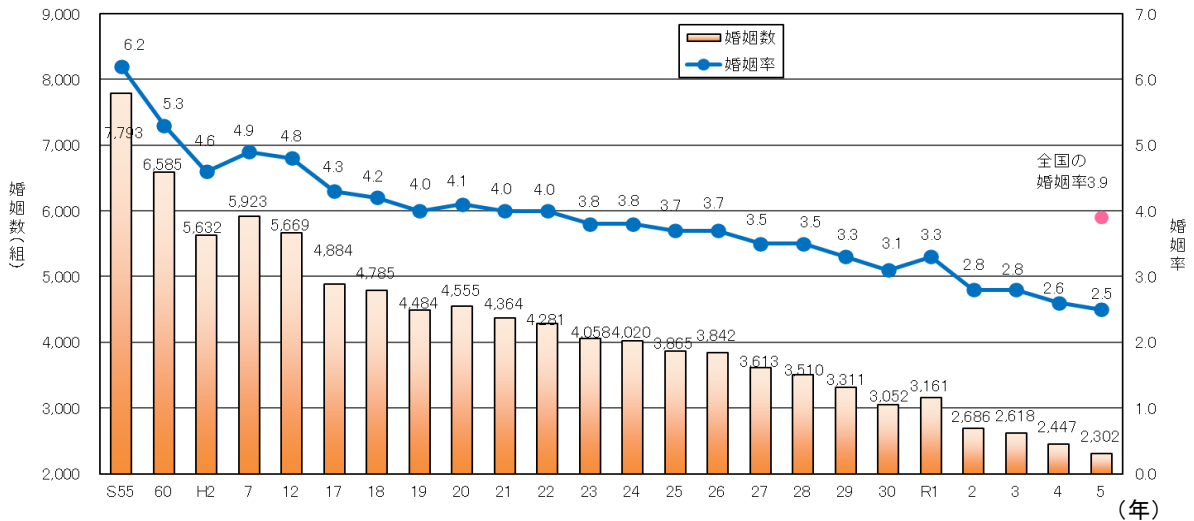
	1955	1975	1980	2000	2020	2023
総数	9,065	8,238	7,091	4,299	2,014	1,579
15～19歳	559	134	86	126	16	19
20～24歳	6,086	4,427	2,950	1,123	275	192
25～29歳	2,020	3,281	3,409	1,918	704	538
30～34歳	331	326	576	891	620	480
35～39歳	61	55	61	213	308	267
40歳～	8	15	9	28	91	83

(年齢)

(厚生労働省 人口動態統計)

(3)婚姻の状況

秋田県の婚姻数は、昭和55年で約8千組ありましたが、令和2年には3千組を割り込み、令和5年は2,302件まで減少しました。婚姻率(人口千人に対する婚姻数)は、平成20年では4.1でしたが、令和5年には2.5まで減少し、平成12年以来、24年連続で全国最下位となっています。



(厚生労働省 人口動態統計)

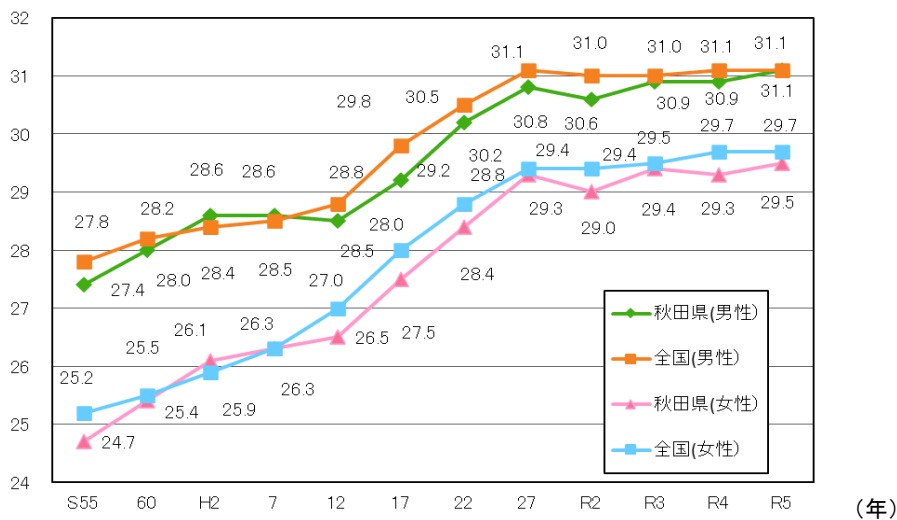
■直近10年間の婚姻件数、婚姻率

	H26	H27	H28	H29	H30	R1	R2	R3	R4	R5
婚姻数(件)	3,842	3,613	3,510	3,311	3,052	3,161	2,686	2,618	2,447	2,302
(対前年増減)	-23	-229	-103	-199	-259	109	-475	-68	-171	-145
婚姻率	3.7	3.5	3.5	3.3	3.1	3.3	2.8	2.8	2.6	2.5

(4)平均初婚年齢

秋田県の平均初婚年齢は、全国平均とともに年々上昇傾向にあり、令和5年には、夫が31.1歳、妻が29.5歳と全国平均とほぼ同水準となっています。

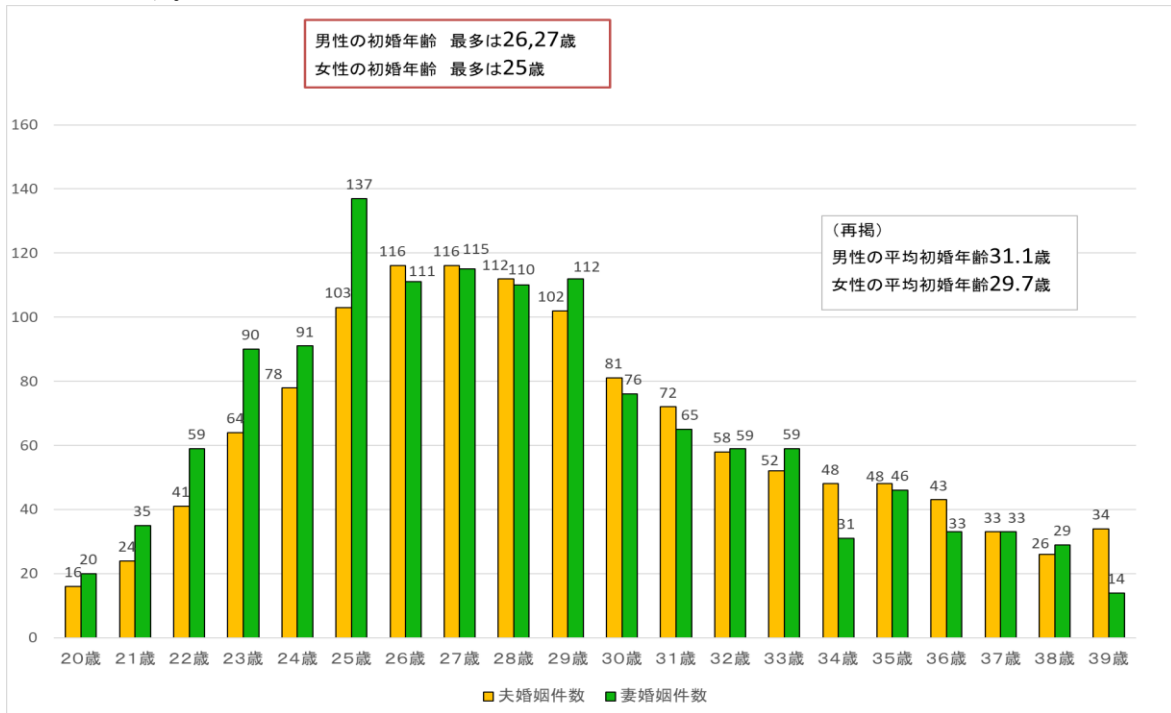
また、女性の平均初婚年齢は、昭和55年と比較して約5年遅くなっています。



(厚生労働省 人口動態統計)

(5)初婚年齢別の婚姻件数(令和5年)

秋田県の初婚年齢別の婚姻件数について、男性は26,27歳、女性は25歳の婚姻件数が最も多くなっています。



(厚生労働省 人口動態統計)

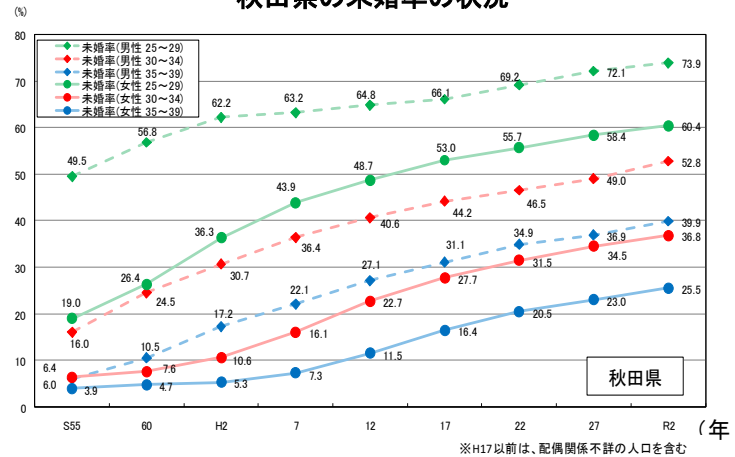
(6)未婚率

秋田県の未婚率は、男女ともに年々上昇傾向にあります。令和2年の30～34歳の男性の未婚率が52.8%である一方、女性は36.8%と、男性の未婚率はどの年代においても女性よりも高い傾向が見られます。

未婚者数(R2国勢調査)

	男	女	計
15～19歳	18,640	17,565	36,205
20～24歳	14,279	12,365	26,644
25～29歳	11,919	9,050	20,969
30～34歳	10,186	6,870	17,056
35～39歳	9,711	5,982	15,693
40～44歳	9,686	5,479	15,165
45～49歳	8,938	5,204	14,142
上記計	83,359	62,515	145,874
50歳以上	29,993	16,623	46,616
合計	113,352	79,138	192,490

秋田県の未婚率の状況



未婚者数：一度も結婚をしたことがない人
(死別・離別を含まない。)

(総務省 国勢調査)