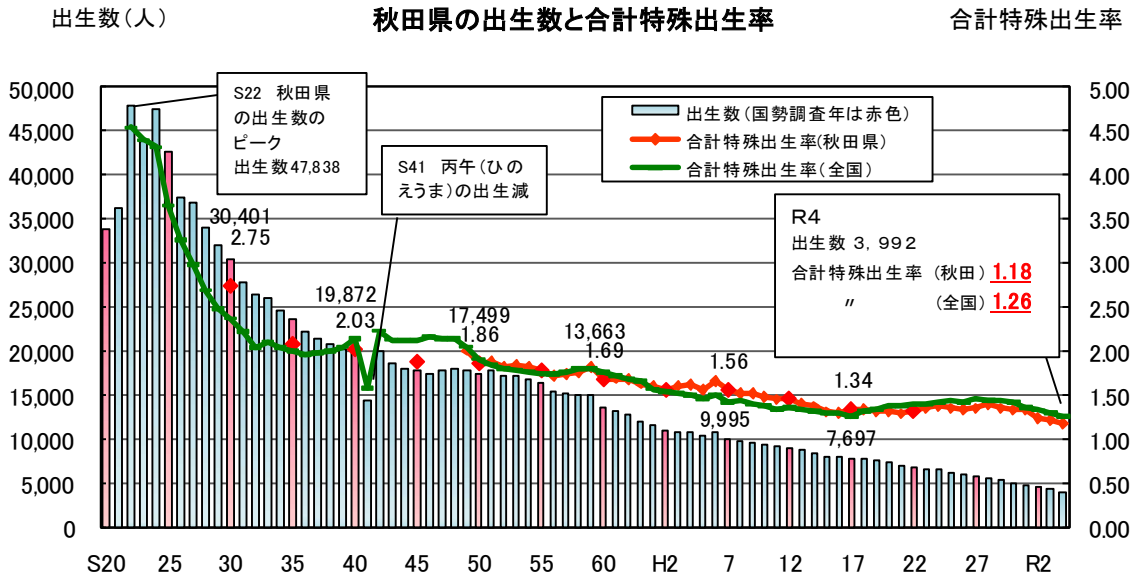


# 1. 出生・婚姻等の動向

## (1) 出生数・合計特殊出生率

秋田県の出生数は、戦後の第1次ベビーブーム期(昭和22~24年)の約4万8千人をピークに減少が続き、令和4年には3,992人まで減少しています。また、合計特殊出生率(一人の女性が生涯に生む子どもの数を示す指標)は横ばい傾向にありましたが、令和4年は1.18と低下しました。



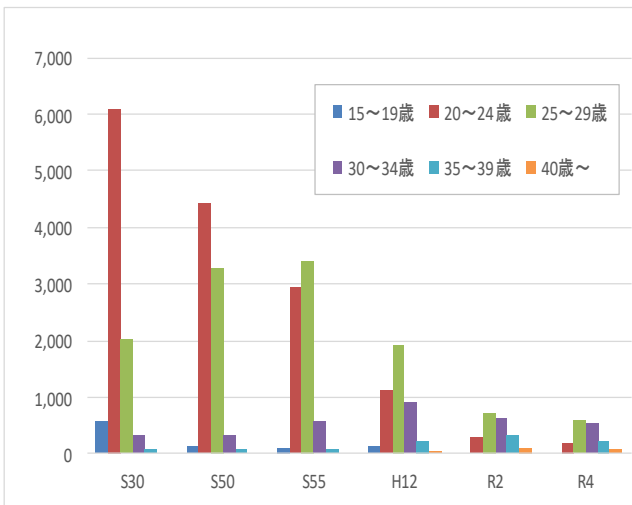
■最近10年間の出生数、合計特殊出生率

|         | H25   | H26   | H27   | H28   | H29   | H30   | R1    | R2    | R3    | R4    |
|---------|-------|-------|-------|-------|-------|-------|-------|-------|-------|-------|
| 出生数(人)  | 6,177 | 5,998 | 5,861 | 5,666 | 5,396 | 5,040 | 4,696 | 4,499 | 4,335 | 3,992 |
| (対前年増減) | -366  | -179  | -137  | -195  | -270  | -356  | -344  | -197  | -164  | -343  |
| 合計特殊出生率 | 1.35  | 1.34  | 1.35  | 1.39  | 1.35  | 1.33  | 1.33  | 1.24  | 1.22  | 1.18  |

(厚生労働省 人口動態統計)

## (2) 第1子を生んだ母の年齢別出生数

母親が最初の子ども(第1子)を生んだときの年齢を年(時代)ごとに比較すると、昭和30年では20~24歳で生んだ第1子の数が最も大きい割合を占めていましたが、昭和55年には25~29歳で生んだ第1子の数が最も多くなりました。令和4年には、25~29歳と30~34歳で生んだ第1子の数の差がなくなっており、それぞれの年齢ごとに生む第1子の数も少なくなっています。



母の年齢別出生数(第1子)

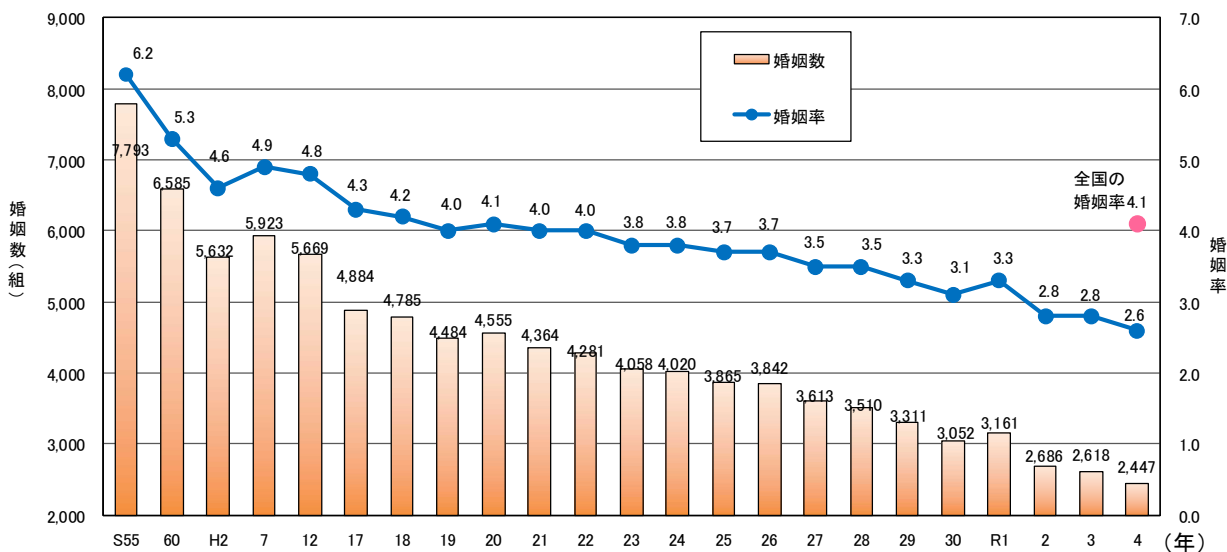
|        | 1955  | 1975  | 1980  | 2000  | 2020  | 2022  |
|--------|-------|-------|-------|-------|-------|-------|
|        | S30   | S50   | S55   | H12   | R2    | R4    |
| 総数     | 9,065 | 8,238 | 7,091 | 4,299 | 2,014 | 1,666 |
| ~14歳   |       |       |       |       |       | 1     |
| 15~19歳 | 559   | 134   | 86    | 126   | 16    | 17    |
| 20~24歳 | 6,086 | 4,427 | 2,950 | 1,123 | 275   | 198   |
| 25~29歳 | 2,020 | 3,281 | 3,409 | 1,918 | 704   | 595   |
| 30~34歳 | 331   | 326   | 576   | 891   | 620   | 548   |
| 35~39歳 | 61    | 55    | 61    | 213   | 308   | 236   |
| 40歳~   | 8     | 15    | 9     | 28    | 91    | 71    |

(年齢)

(厚生労働省 人口動態統計)

### (3) 婚姻の状況

秋田県の婚姻数は、昭和55年で約8千組ありましたが、令和2年には3千組を割り込み、令和4年は2,447件まで減少しました。婚姻率(人口千人に対する婚姻数)は、平成17年では4.3でしたが、令和4年には2.6まで減少し、平成12年以来、23年連続で全国最下位となっています。



(厚生労働省 人口動態統計)

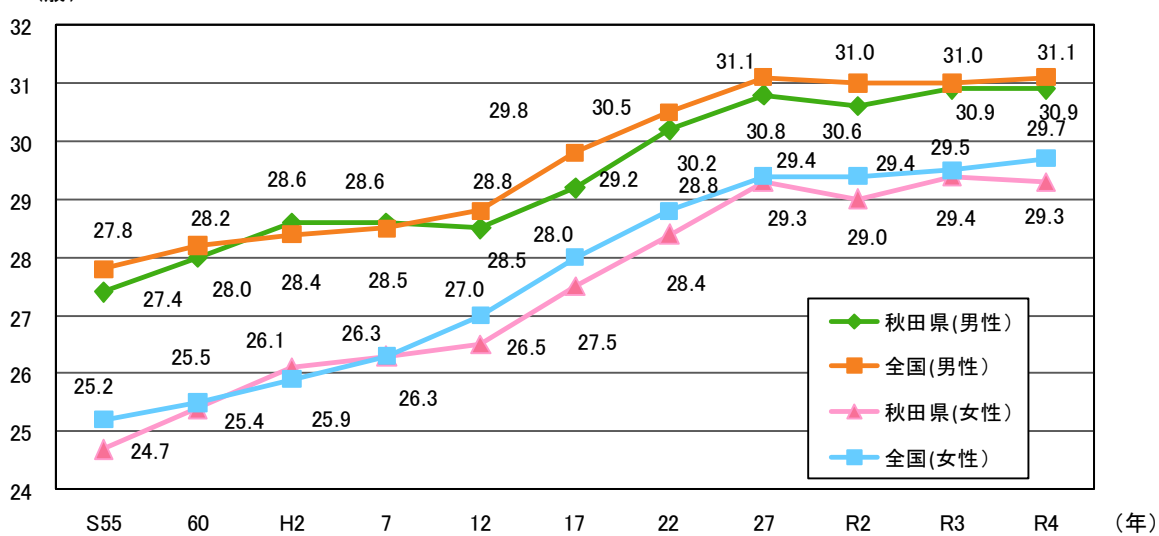
#### ■直近10年間の婚姻件数、婚姻率

|         | H25   | H26   | H27   | H28   | H29   | H30   | R1    | R2    | R3    | R4    |
|---------|-------|-------|-------|-------|-------|-------|-------|-------|-------|-------|
| 婚姻数(件)  | 3,865 | 3,842 | 3,613 | 3,510 | 3,311 | 3,052 | 3,161 | 2,686 | 2,618 | 2,447 |
| (対前年増減) | -155  | -23   | -229  | -103  | -199  | -259  | 109   | -475  | -68   | -171  |
| 婚姻率     | 3.7   | 3.7   | 3.5   | 3.5   | 3.3   | 3.1   | 3.3   | 2.8   | 2.8   | 2.6   |

### (4) 平均初婚年齢

秋田県の平均初婚年齢は、全国平均とともに年々上昇傾向にあり、令和4年には、夫が30.9歳、妻が29.3歳と全国平均とほぼ同水準となっています。

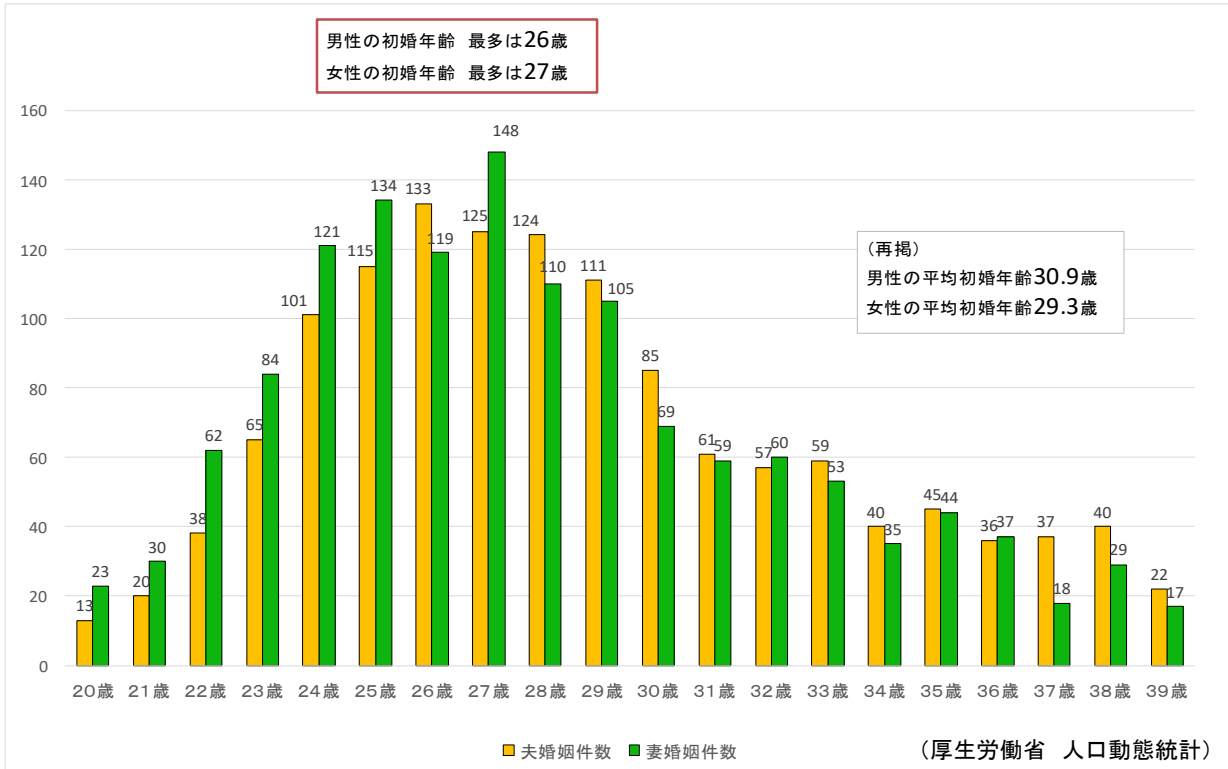
また、女性の平均初婚年齢は、昭和55年と比較して約5年遅くなっています。



(厚生労働省 人口動態統計)

## (5)初婚年齢別の婚姻件数(令和4年)

秋田県の初婚年齢別の婚姻件数について、男性は26歳、女性は27歳の婚姻件数が最も多くなっています。



## (6)未婚率

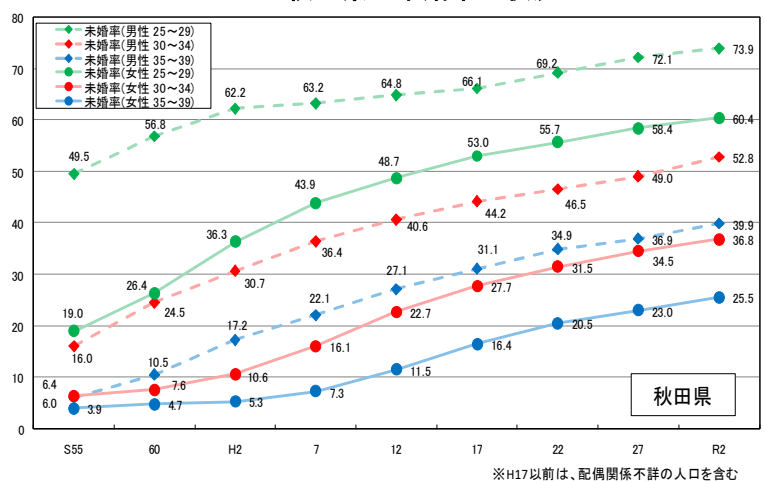
秋田県の未婚率は、男女ともに年々上昇傾向にあります。令和2年の30～34歳の男性の未婚率が52.8%である一方、女性は36.8%と、男性の未婚率はどの年代においても女性よりも高い傾向が見られます。

未婚者数(R2国勢調査)

|        | 男       | 女      | 計       |
|--------|---------|--------|---------|
| 15～19歳 | 18,640  | 17,565 | 36,205  |
| 20～24歳 | 14,279  | 12,365 | 26,644  |
| 25～29歳 | 11,919  | 9,050  | 20,969  |
| 30～34歳 | 10,186  | 6,870  | 17,056  |
| 35～39歳 | 9,711   | 5,982  | 15,693  |
| 40～44歳 | 9,686   | 5,479  | 15,165  |
| 45～49歳 | 8,938   | 5,204  | 14,142  |
| 上記計    | 83,359  | 62,515 | 145,874 |
| 50歳以上  | 29,993  | 16,623 | 46,616  |
| 合計     | 113,352 | 79,138 | 192,490 |

未婚者数：一度も結婚をしたことがない人  
(死別・離別を含まない。)

秋田県の未婚率の状況



(総務省 国勢調査)